

Stap 1 ANALYSEER de tekst

Uit wat voor soorten informatie bestaat de tekst?

- Titel
- Introductie (korte samenvatting/teaser)
- Voorbeelden
- Vragen en antwoorden (interviews)
- Quotes
- Stukken code (HTML, PHP)
- Unsorted lists (met bullets)
- Sorted lists (met cijfers)
- Koppen
- Subkoppen
- Subsubkoppen

Wat is belangrijk en wat niet?

HIËRARCHIE

TIP! Gebruik één of twee fonts, een beperkt aantal groottes (drie ofzo) en niet teveel verschillende stijlen.

COMBINATIES van verschillende parameters en elementen werken vaak goed!

Toepassingen van typografie



Functioneel

Strak, zakelijk



Complex

Stap 2 Visueel ORGANISEREN

CONTRAST & RITME

Check of er voldoende contrast in je tekst zit: Kijk door je ooghalen

Met een lekker tempo langs de koppen scannen

lets belangrijk maken door parameters te veranderen:

- Corps (grootte van de tekst)
- Fonts (verschillende fonts gebruiken)
- Gewicht (normal, bold, heavy)
- Stijl (regular, italic, underlined)
- Kapitalen gebruiken
- Kleur veranderen
- Typografische elementen gebruiken (block, lijnen)
- Wit ruimte

STIJL: ONDERLIJND
Denk ook na over hoe je hyperlinks subtiel kunt aangeven in een tekst. Geen underline om accenten aan te brengen in je tekst. Gebruikers denken dan al snel dat het een hyperlink is.

WITRUIMTE Zorg dat er wat ruimte is tussen je tekst en een vlak

Veel **WITREGELS** gaan ten koste van de verticale ruimte.

TYPOGRAFIE

Typografie is het structureren en vormgeven van tekstuele informatie om een boodschap of informatie op een effectieve en efficiënte wijze over te dragen. Het gaat om dat je kunt vinden wat je zoekt, je begrijpt wat er staat, de tekst prettig leesbaar is en de functie van de tekst duidelijk is.

Eenvoudig

Informatie

Doelstelling

Expressief

Speels, chaotisch



Stap 3 Maak het LEESBAAR



KAPITALEN / ONDERKAST
Er is weinig onderscheid tussen letters indien een woord volledig uit kapitalen bestaat.

FONTS
Sommige lettertypes zijn niet geschikt voor lange teksten. Ook vermindert een te brede of te kleine x-hoogte de leesbaarheid.

UITLIJNEN: UITGEVULD
Teksten uitsluiten kan leuke gaten veroorzaken in je tekstbeeld. Je moet dit in aanpassen.

UITLIJNEN: GECENTREERD
Bij lange gecentreerde teksten heeft je oog moeite met het vinden van de volgende regel.

REGELLENGTE
Teveel letters op één regel maakt het lastiger om geconcentreerd te blijven. Ideaal: 60-72 karakters per regel. Tijdschriften en kranten minder omdat je kleine stukjes informatie zoekt.

Afspatiëren: minder ruimte tussen de letters

Aanspaciëren: meer ruimte tussen de letters

SPATIËRING
Met teveel ruimte tussen de letters, is het onderscheid tussen de woorden en de letters te klein (letters vormen geen woord meer).

de lijnen de lijnen

Regelafstand ("leading") is gelijk aan de afstand tussen de basislijnen van twee regels.

REGELAFSTAND
Teveel of te weinig ruimte tussen de regels, maakt het lastiger om te lezen. Vuistregel: de regelafstand is 130% van de corpsgrootte.

CORPS (grootte van de tekst)
Te klein is onleesbaar maar groot betekent niet dat het daardoor leesbaarder is.

KLEURCONTRAST
Zorg voor voldoende contrast, maar voorkom vloeekende kleuren.

SCHREEF / SCHREEFLOOS
Voor beeldschermen zijn schreefloze fonts het meest geschikt. Voor drukwerk (met name lange teksten) zijn schreef fonts meer geschikt, omdat ze zorgen voor een horizontale en stabiele basis. Een soort houvast voor het oog.

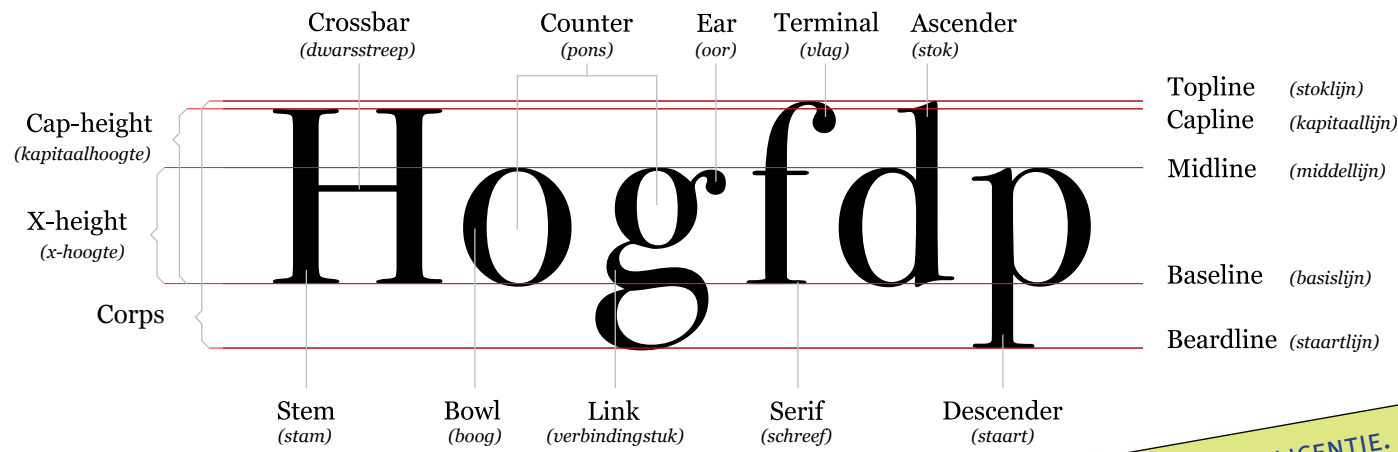
KAPITALEN geven het begin van een zin aan, of naam. Ze zijn geschikt voor korte krachtige statements, maar een verschrikking voor lange teksten.

minimum is reduce to the maxi

oh stop please my ribs can't take it

oh stop please my ribs can't take it

oh stop please my ribs can't



Niet je teksten schuinzetten (met transform tool)



Gebruik de Italic variant van een font

Never-nooit-niet teksten uitrekken



Waarom niet? De 'dik-dun verhoudingen' kloppen niet meer En het ziet er onprofessioneel en goedkoop uit

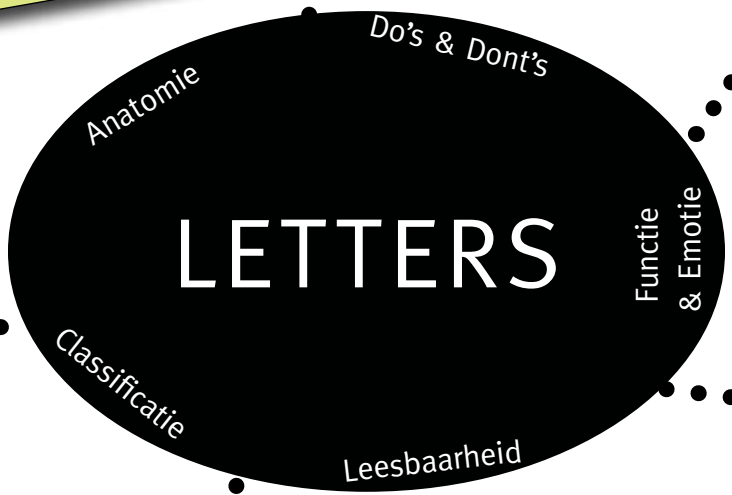
De Verdana is uitstekend geschikt voor beeldschermen, maar minder voor drukwerk

Hamburgers
Hamburgers e

Ratio vs Emotie



VOOR FONTS NEEM JE EEN LICENTIE.
De licentie is gebaseerd op het aantal computers waarop het font gebruikt wordt. Doorsturen aan derden is meestal niet toegestaan. Embedden is beperkt toegestaan. Een separate licentie is nodig om fonts te gebruiken in een bewerkbaar formaat of in een commercieel product. <http://www.stoerebinken.nl/kennis/zeven-gouden-regels-voor-font-licenties/>



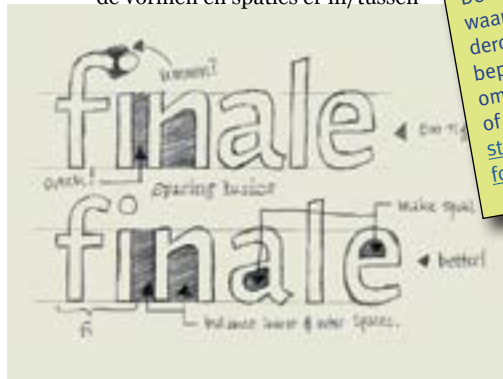
Univers
Frutiger

Fudoni
Futura + Bodoni

de geometrie van de letter



de vormen en spaties er in/tussen



Bron: <http://www.typeworkshop.com/index.php?id1=type-basics>

INSPIRATIE <http://vakgroep.cmd.hr.nl/algemeen/inspiratie/tag/letterontwerp/>

BENAMING EN CLASSIFICATIE www.letterfontein.nl/classificatie.html

Humane (Schweden)	Gerade (Cassini)	Reale (Baskerville)	Indone (Bodoni)	Mechanica (Rockwell)
e	e	d	d	n
Lineare (Gothic)	Incline (Amerigo)	Script (Kunstler Script)	Maniere (Brush)	Frakker (Cloister Black)
k	b	s	l	f

Typeface vs Font

typeface (letterfamilie)

een serie ontworpen tekens (letters, cijfers, leestekens, etc) binnen een uniforme stijl, gebaseerd op een gemeenschappelijke grondvorm.

font (letter)

een specifieke letter uit een letterfamilie zoals normaal (regular), vet (bold), cursief (italics), etc.



Leesbaarheid is in the details ...

Legibility vs Readability

legibility (onderscheiden)

de ontworpen tekens van een letterfamilie onderscheiden zich voldoende van elkaar. Bijv. een 6 van een G, een 1 van een l, een O van een o, etc.

readability (leesbaarheid)

de ontworpen tekens van een letterfamilie kunnen als tekst (in woorden en zinnen) duidelijk gelezen worden.

aa oc ee
83 55 66



Een lettertype is ontworpen voor een bepaalde toepassing of een **bepaald doel**, bijvoorbeeld:

- Sabon voor **druktechnieken**
- Times New Roman voor **kranten**
- Bell Gothic voor een **telefoonboek**
- Georgia, Verdana voor **beeldschermen**

Zo krijgen letterfamilies een identiteit vanuit functie.

Om de classificatie van lettertypes te vereenvoudigen ...

Serif

Baskerville, Century, Garamond, Modern20



old style slab modern

Sans-serif

Arial Narrow, Gill Sans, Eurostile Helvetica, Futura, Verdana

fantasieletters

Monospaced Script NOVELTY



LEESBAARHEID is onder andere afhankelijk van de verhouding tussen hoofdletters en kleine letters. De kleine letters zijn bijvoorbeeld bij de lettertype San Francisco 75% van de hoogte van hoofdletters, wat ongebruikelijk groot is. De normale letters zijn daardoor iets groter dan bij andere lettertypes. Grote openingen tussen het 'oog' (de opening van de letters).

WAAROM APPLE VOOR SAN FRANCISCO KIEST <http://www.iculture.nl/nieuws/waarom-san-francisco-lettertype/>

