

Stap 1 ANALYSEER de tekst

Uit wat voor soorten informatie bestaat de tekst?

- Titel
- Introductie (korte samenvatting/teaser)
- Voorbeelden
- Vragen en antwoorden (interviews)
- Quotes
- Stukken code (HTML, PHP)
- Unsorted lists (met bullets)
- Sorted lists (met cijfers)
- Koppen
- Subkoppen
- Subsubkoppen

Wat is belangrijk en wat niet?

HIËRARCHIE

TIP! Gebruik één of twee fonts, een beperkt aantal groottes (drie ofzo) en niet teveel verschillende stijlen.

Algemene beschouwingen / Balkenende houdt zich bewust afzijdig

Verhagen moest het PvdA-verkiezingsprogramma slopen. En Balkenende zou een positieve rol spelen. (0) [Wat was Nederlanders van alle tijden?](#)

...and als in ... nauwkeurig mogelijk ... schenkers vast te stellen. Kijk of het ... omvang en circulatie in breng de patiënten dan ... naar een ziekenhuis. [Lezersreacties op dit artikel \(0\)](#)

kabelmaatschappijen / Essent en Casema zwijgen over fusie

Toepassingen van typografie

Functioneel

Strak, zakelijk

Complex

Stap 2 Visueel ORGANISEREN

CONTRAST & RITME

Check of er voldoende contrast in je tekst zit: Kijk door je ooghalen

Met een lekker tempo langs de koppen scannen

lets belangrijk maken door parameters te veranderen:

- Corps (grootte van de tekst)
- Fonts (verschillende fonts gebruiken)
- Gewicht (normal, bold, heavy)
- Stijl (regular, italic, underlined)
- Kapitalen gebruiken
- Kleur veranderen
- Typografische elementen gebruiken (block, lijnen)
- Wit ruimte

it) sent me an invite for The Next Web Conference (June 1, 2007 in Amsterdam). I don't think I will attend this conference, because I decided not to become a Marketing Manager anymore. I am more into the cool design world. I like to see all people wear black like the See Conference. I have to start somewhere to get the list of speakers of the conference. I have a new career. Have a bio's:

STIJL: UNDERLIJND
Denk ook na over hoe je hyperlinks subtiel kunt aangeven in een tekst. Geen underline om accenten aan te brengen in je tekst. Gebruikers denken dan al snel dat het een hyperlink is.

WITRUIMTE Zorg dat er wat ruimte is tussen je tekst en een vlak

If you think this is important

eed this text. If you don't you'll miss so bear in mind that

This is a second header

With some more useless text just to be important. If you don't you'll miss so

Eenvoudig

Informatie

Doelstelling

TYPOGRAFIE

Typografie is het structureren en vormgeven van tekstuele informatie om een boodschap of informatie op een effectieve en efficiënte wijze over te dragen.

Het gaat om dat je kunt vinden wat je zoekt, je begrijpt wat er staat, de tekst prettig leesbaar is en de functie van de tekst duidelijk is.

PAUL MAAS

Expressief

Speels, chaotisch

Stap 3 Maak het LEESBAAR

Den Haag
Den Bosch
DEN HAAG
DEN BOSCH

KAPITALEN / ONDERKAST
Er is weinig onderscheid tussen letters indien een woord volledig uit kapitalen bestaat.

FONTS
Sommige lettertypes zijn niet geschikt voor lange teksten. Ook vermindert een te brede of te kleine x-hoogte de leesbaarheid.

UITLIJNEN: UITGEVULD
Teksten uitvullen kan leuke gaten veroorzaken in je tekstbeeld. Je moet dit in aanpassen.

UITLIJNEN: GECENTREERD
Bij lange gecentreerde teksten heeft je oog moeite met het vinden van de volgende regel.

REGELLENGTE
Teveel letters op één regel maakt het lastiger om geconcentreerd te blijven. Ideaal: 60-72 karakters per regel. Tijdschriften en kranten minder omdat je kleine stukjes informatie zoekt.

SPATIËRING
Met teveel ruimte tussen de woorden en de letters te klein (letters vormen geen woord meer).

If you are like me and you cannot stand watching mature people fight over a cut-price duvet cover, but you do like a bargain, you would have been pleased to see that this year you could take part in the Drie Dwaze Dagen online. The Bijenkorf in collaboration with ebay.nl launched an e-commerce version of their famous promotion, called ebijn.nl (oh stop please my ribs can't take it).

oh stop please my ribs can't take it

oh stop please my ribs can't take it

oh stop please my ribs can't take it

Afspatiëren: minder ruimte tussen de letters

Aanspaciëren: meer ruimte tussen de letters

THE KERNING GAME <http://type.method.ac>
INSPIRATIE <http://vagrupoep.cmd.hr.nl/algemeen/inspiratie/category/typography/>

de lijnen
de lijnen

Regelafstand ("leading") is gelijk aan de afstand tussen de baslijnen van twee regels.

REGELAFSTAND
Teveel of te weinig ruimte tussen de regels, maakt het lastiger om te lezen. Vuistregel: de regelafstand is 130% van de corpsgrootte.

CORPS (grootte van de tekst)
Te klein is onleesbaar maar groot betekent niet dat het daardoor leesbaarder is.

KLEURCONTRAST
Zorg voor voldoende contrast, maar voorkom vloekende kleuren.

SCHREEF / SCHREEFLOOS
Voor beeldschermen zijn schreefloze fonts het meest geschikt. Voor drukwerk (met name lange teksten) zijn schreef fonts meer geschikt, omdat ze zorgen voor een horizontale en stabiele basis. Een soort houvast voor het oog.

KAPITALEN geven het begin van een zin aan, of naam. Ze zijn geschikt voor korte krachtige statements, maar een verschrikking voor lange teksten.

minimum is reduce to the maximum

Leading : space between lines of text
Tracking : average space between glyphs
Kerning : specific space between 2 glyphs

If you are like me and you cannot stand watching mature people fight over a cut-price duvet cover, but you do like a bargain, you would have been pleased to see that this year you could take part in the Drie Dwaze Dagen online.

Font size: 11 Leading: 14pt

Font size: 11 Leading: 24pt

I am quite fond of wordplays myself and so is my friend and former colleague Charlie. Does that mean that we are hackers? Well, I reckon Charlie and I are not qualified enough to become hackers, but we're definitely qualified sarcasms. The wordplays that we practiced was a way for us to ventilate our positive sarcasm and to create our own culture.

I am quite fond of wordplays myself and so is my friend and former colleague Charlie. Does that mean that we are hackers? Well, I reckon Charlie and I are not qualified enough to become hackers, but we're definitely qualified sarcasms. The wordplays that we practiced was a way for us to ventilate our positive sarcasm and to create our own culture.

I am quite fond of wordplays myself and so is my friend and former colleague Charlie. Does that mean that we are hackers? Well, I reckon Charlie and I are not qualified enough to become hackers, but we're definitely qualified sarcasms. The wordplays that we practiced was a way for us to ventilate our positive sarcasm and to create our own culture.

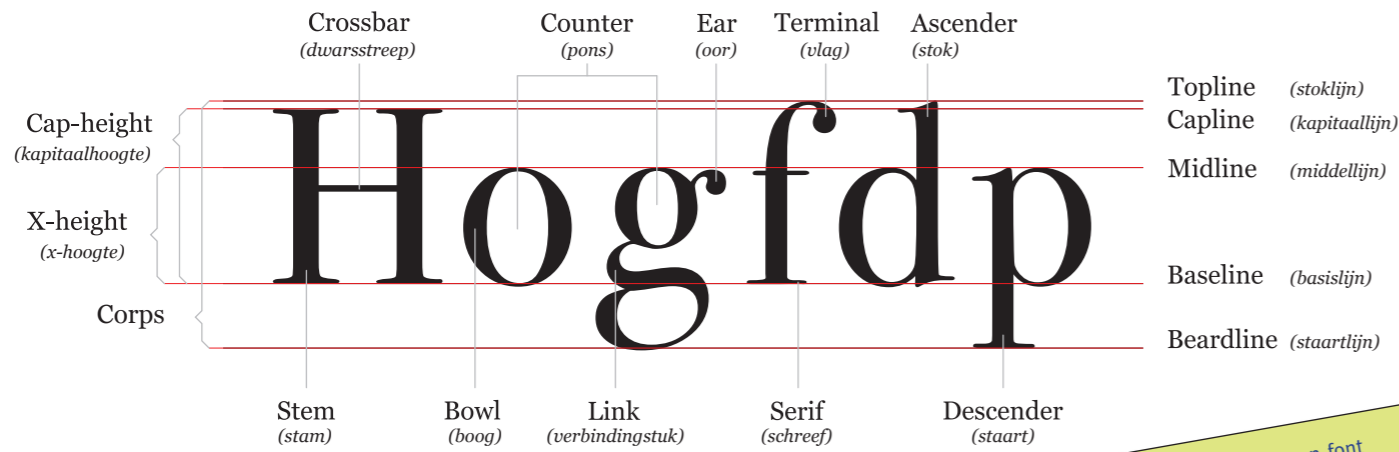
I am quite fond of wordplays myself and so is my friend and former colleague Charlie. Does that mean that we are hackers? Well, I reckon Charlie and I are not qualified enough to become hackers, but we're definitely qualified sarcasms. The wordplays that we practiced was a way for us to ventilate our positive sarcasm and to create our own culture.

I am quite fond of wordplays myself and so is my friend and former colleague Charlie. Does that mean that we are hackers? Well, I reckon Charlie and I are not qualified enough to become hackers, but we're definitely qualified sarcasms. The wordplays that we practiced was a way for us to ventilate our positive sarcasm and to create our own culture.

PLEASE READ THIS SOFTWARE LICENSE AGREEMENT ("LICENSE") CAREFULLY BEFORE USING THE APPLE SOFTWARE. BY USING THE APPLE SOFTWARE, YOU ARE AGREEING TO BE BOUND BY THE TERMS OF THIS LICENSE. IF YOU DO NOT AGREE TO THE TERMS OF THIS LICENSE, DO NOT USE THE SOFTWARE. IF YOU DO NOT AGREE TO THE TERMS OF THE LICENSE, YOU MAY RETURN THE APPLE SOFTWARE TO THE PLACE WHERE YOU OBTAIN A REFUND. IF THE APPLE SOFTWARE WAS ACCESSED ELECTRONICALLY, CLICK "DISAGREE/DECLINE". FOR APPLE SOFTWARE INCLUDED WITH YOUR PURCHASE OF HARDWARE, YOU MUST RETURN THE ENTIRE HARDWARE/SOFTWARE PACKAGE IN ORDER TO OBTAIN A REFUND.

IMPORTANT NOTE: This software may be used to reproduce materials. It is licensed to you only for reproduction of non-copyrighted materials, materials in which you own the copyright, or materials you are authorized or legally permitted to reproduce. This software may also be used for remote access to music listening between computers. Remote access of copyrighted music is only provided for lawful personal use otherwise legally permitted. If you are uncertain about your right to copy or permit access to any material should contact your legal advisor.

1. General. The software, documentation and any fonts accompanying this License whether on disk, in read only memory, on any other media or in any other form (collectively the "Apple Software") are licensed, not sold, to you



Niet je teksten schuinzetten (met transform tool)



Gebruik de Italic variant van een font

Never-nooit-niet teksten uittrekken



Waarom niet? De 'dik-dun verhoudingen' kloppen niet meer En het ziet er onprofessioneel en goedkoop uit

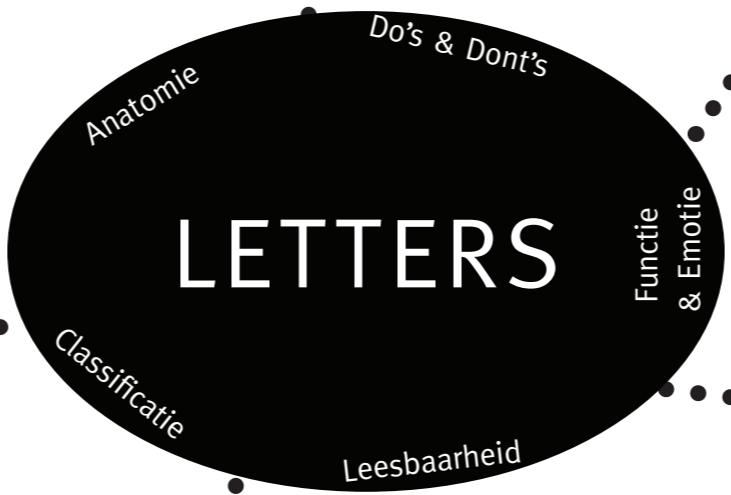
De Verdana is uitstekend geschikt voor beeldschermen, maar minder voor drukwerk



Ratio vs Emotie



FONTS KOSTEN Voor het gebruik van font op je computer voor commerciële doeleinden moet je betalen! Anders kan het zijn dat je boete moet betalen, net als bij het legal gebruiken van foto's.



Bron: <http://www.typeworkshop.com/index.php?id1=type-basics>

INSPIRATIE <http://vakgroep.cmd.hr.nl/algemeen/inspiratie/tag/letterontwerp/>

BENAMING EN CLASSIFICATIE www.letterfontein.nl/classificatie.html

Humane (Schneidler)	Garalde (Caslon)	Reale (Baskerville)	Didone (Bodoni)	Mechane (Rockwell)
e	e	d	d	n
Lineare (Syntax)	Incise (Amerigo)	Script (Kuenstler Script)	Manuare (Brush)	Fraktuur (Cloister Black)
k	b	s	e	f

Typeface vs Font

typeface (letterfamilie)
een serie ontworpen tekens (letters, cijfers, leestekens, etc) binnen een uniforme stijl, gebaseerd op een gemeenschappelijke grondvorm.

font (letter)
een specifieke letter uit een letterfamilie zoals normaal (regular), vet (bold), cursief (italics), etc.



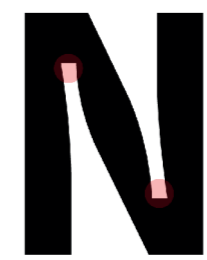
Leesbaarheid is in the details . . .

Legibility vs Readability

legibility (onderscheiden)
de ontworpen tekens van een letterfamilie onderscheiden zich voldoende van elkaar. Bijv. een 6 van een G, een 1 van een l, een O van een o, etc.

readability (leesbaarheid)
de ontworpen tekens van een letterfamilie kunnen als tekst (in woorden en zinnen) duidelijk gelezen worden.

aa cc ee
33 55 66



Een lettertype is ontworpen voor een bepaalde toepassing of een **bepaald doel**, bijvoorbeeld:

- Sabon voor **druktechnieken**
- Times New Roman voor **kranten**
- Bell Gothic voor een **telefoonboek**
- Georgia, Verdana voor **beeldschermen**

Zo krijgen letterfamilies een identiteit vanuit functie.

Om de classificatie van lettertypes te vereenvoudigen . . .

Serif

Baskerville, Century, Garamond, Modern?0



old style slab modern

Sans-serif

Arial Narrow, Gill Sans, Eurostile Helvetica, Futura, Verdana

fantasieletters

Monospaced Script NOVELTY



LEESBAARHEID is onder andere afhankelijk van de verhouding tussen hoofdletters en kleine letters. De kleine letters zijn bijvoorbeeld bij de lettertype San Francisco 75% van de hoogte van hoofdletters, wat ongebruikelijk groot is. De normale letters zijn daardoor iets groter dan bij andere lettertypes. Grote openingen tussen het 'oog' (de opening van de letters).

WAAROM APPLE VOOR SAN FRANCISCO KIEST
<http://www.iculture.nl/nieuws/waarom-san-francisco-lettertype/>

